

ECOREDE

ENGENHARIA E SERVIÇOS

MANUAL DE SISTEMA DE GESTÃO



Índice

1. Controlo.....	2
1.1. Elaboração / Aprovação	2
1.2. Definições e Abreviaturas.....	2
2. Objetivo	4
3. Identificação e Localização da Empresa.....	4
4. Historial	5
5. Âmbito do Sistema de Gestão Integrado	7
6. Aplicabilidade de Requisitos	7
7. Documentação do SG	8
8. Política do Sistema de Gestão.....	9
9. Organograma.....	10
10. Processos Do SG	11

1. CONTROLO

Este manual do Sistema de Gestão é controlado segundo o descrito no “DP CD – Controlo Documental”.

1.1. ELABORAÇÃO / APROVAÇÃO

A responsabilidade pela elaboração do Manual do Sistema de Gestão é do DQAS.

O Manual da Sistema de Gestão depois de elaborado e analisado pelos intervenientes (ADM/AE/CE) é aprovado pela Administração.

1.2. DEFINIÇÕES E ABREVIATURAS

Definições

Aplicam-se as definições incluídas nas seguintes normas:

- NP EN ISO 9000: 2015 – Sistemas de Gestão da Qualidade – Fundamentos e Vocabulário.
- NP EN ISO 9001: 2015 – Sistemas de Gestão da Qualidade – Requisitos.
- NP EN ISO 14001:2015 – Sistemas de Gestão Ambiental – Requisitos e linhas de orientação para a sua utilização.
- OHSAS 18001: 2007 – Sistemas de Gestão de Segurança e Saúde do Trabalho – Requisitos.
- EN ISO 45001: 2018 – Sistemas de Gestão de Segurança e Saúde do Trabalho – Requisitos.

Abreviaturas

- **MSG:** Manual do Sistema de Gestão
- **SG:** Sistema de Gestão
- **ADM:** Administração
- **AE:** Administração Executiva
- **DAF:** Departamento Administrativo e Financeiro
- **DQAS:** Departamento de Qualidade, Ambiente e Segurança
- **GDC:** Gabinete de Desenvolvimento Comercial
- **GID:** Gabinete de Informação e Desenho
- **SEF:** Departamento de Silvicultura e Exploração Florestal (CF: Área de Consultoria Florestal)
- **TIG:** Departamento Técnicas de Informação Geográfica
- **PRJ:** Departamento de Projeto (Projeto de Infraestruturas elétricas)
- **EM:** Equipamentos de Medição
- **DP:** Documento de Processo
- **EcR:** ECOREDE – Engenharia e Serviços S.A

2. OBJETIVO

O Manual apresenta o Sistema de Gestão Integrado da Ecorede – Engenharia e Serviços, SA e refere as disposições assumidas para satisfazer os requisitos das normas NP EN ISO 9001:2015, NP EN ISO 14001: 2015, EN ISO 45001:2018, de acordo com o âmbito da Organização dispostos no item “3” e “5” deste manual.

Este manual constitui o suporte material para os procedimentos da Empresa e da realização de ações inerentes às diversas funções do SG. Simultaneamente representa os compromissos assumidos pela Empresa face aos seus clientes, na medida em que a Política do Sistema de Gestão é planeada, conhecida, entendida, revista e posta em prática.

3. IDENTIFICAÇÃO E LOCALIZAÇÃO DA EMPRESA

- ❑ Designação social: EcoRede – Engenharia e Serviços, S.A.
- ❑ NIPC EMPRESA: 508 271 754
- ❑ Forma jurídica: Sociedade Anónima
- ❑ Escritórios: Av. Visconde de Barreiros, Ed. Pirâmide 358, 2º
Andar 4470-151 Maia
- ❑ Sede: Lugar do Extremo, Armazém Sanjurge
5400 – 578 Chaves
- ❑ Contactos: DQAS (Eng.º Miguel Pinho)
- ❑ Tel.: +351 221 450 151
- ❑ Fax.: +351 221 450 152
- ❑ E-mail: geral@ecorede.pt

4. HISTORIAL

A EcoRede - Silvicultura e Exploração Florestal, S.A. foi constituída em Janeiro de 2008 e apresentava-se como uma Organização que visa a gestão da cadeia de valor associada à produção florestal, atuando preferencialmente nos domínios do abastecimento de matéria-prima florestal (incluindo a gestão de parques de receção), da silvicultura, da gestão dos espaços verdes e da consultoria.

Desde o início da nossa atividade procurámos consolidar a nossa posição perante os nossos Clientes, sendo estas, empresas de referência nos mercados em que operam. A título de exemplo, destacamos na silvicultura a EDP Distribuição, S.A., a REN – Rede Elétrica Nacional, S.A., e a HC Energia (em Espanha). Na área de negócio Exploração Florestal, destaque para a Stelleg – Produção de Pellets, S.A. e a Portucel Viana – E.P.P.I., S.A.

Obtivemos a certificação do sistema de gestão da qualidade, segundo o referencial NP EN ISO 9001 com o n.º PT11/03467, e do ambiente, segundo o referencial NP EN ISO 14001 com o n.º PT11/03468, em 27 de Janeiro de 2011.

A certificação do sistema de gestão de segurança e saúde no trabalho segundo o referencial OHSAS 18001, com o n.º PT12/03836 foi alcançada em 6 de Janeiro de 2012.

Obtivemos a certificação da cadeia de responsabilidade pelos referenciais FSC – Forest Stewardship Council e PEFC – The Programme for the Endorsement of Forest Certification, com os n.º TT-COC-004451; TT-CW-004451 e BMT-PEFC-1211 em 29 de Janeiro de 2013, tendo sido a BM TRADA o organismo certificador responsável pela nossa acreditação.

Detemos desde 20 de julho de 2013, o Alvará N.º 69829 correspondente à Classe 5 para a 9.ª subcategoria – Ajardinamentos, da 2.ª categoria – Vias de Comunicação, Obras de Urbanização e Outras Infraestruturas, e a 13.ª subcategoria – caminhos Agrícolas e Florestais da 5.ª categoria – Outros Trabalhos.

Obtivemos, desde 26 Outubro de 2013, um novo contrato de Gestão de Resíduos Sólidos Urbanos, Limpeza Urbana e Manutenção de Espaços Verdes, no Município de Oliveira de Azeméis, aumentando desta forma o nosso âmbito de atividades. Durante 2014 foram efetivados novos contratos no município de Valongo, Boticas e Vila Verde.

Em Outubro de 2014 a EcoRede iniciou a prestação de serviços num novo âmbito que contempla o Projeto de Infraestruturas Elétricas, o Estabelecimento de Servidões, o Levantamento Cadastral e a Produção de Cartografia. Para o efeito possuímos alvará n.º 01/2014 CD emitido pela Direção Geral do Território para o exercício de atividades do domínio do Cadastro Predial e autorização emitida por esta entidade para a execução de Cartografia Topográfica e Temática.

Neste mesmo ano e por via das novas áreas de atividade da empresa, a designação da Ecorede passou a ser Ecorede – ENGENHARIA E SERVIÇOS, SA.

A autorização para o exercício da atividade de prestação de serviços de Aplicação Terrestre de Produtos Fitofarmacêuticos, foi alcançada em junho de 2015, tendo sido emitida pela Direção Geral Alimentar e Veterinária com o n.º 071-AT.

A Ecorede foi PME Líder de 2010 a 2017, só tendo deixado de o ser por se enquadrar na definição de grande empresa.

Em 2016, e tendo por base a criação dos serviços partilhados no ano de 2015, foi criado um Sistema de Gestão Integrado que abarcava todas as empresas do Grupo, na altura designado “Grupo Ecorede”.

No início de 2018, por decisão conjunta das empresas que integravam o Grupo Ecorede, procedeu-se à extinção dos Serviços Partilhados. Neste mesmo ano e como consequência desta desagregação nasceu um novo Grupo denominado Grupo Terris

Em 2018, e conforme referido em projeto de cisão fusão, o acionista optou pela operação de cisão parcial da Ecorede - Engenharia e Serviços, S.A., e posterior fusão por incorporação na REDE AMBIENTE - Engenharia e Serviços, S.A.. Esta alteração irá permitir a adoção de um posicionamento distinto destes vários ramos de atividade que permitirá implementar estratégias de atuação diferenciadas e mais focalizadas, o que possibilitará a obtenção de resultados mais sólidos e promissores em cada uma das áreas, circunscrevendo os riscos de cada área de negócio.

Com esta operação a atividade da Ecorede e serviços de suporte ficaram autónomos do Grupo Terris, o que possibilitou a definição da sua estratégia individual também ao nível do seu Sistema Integrado de Gestão.

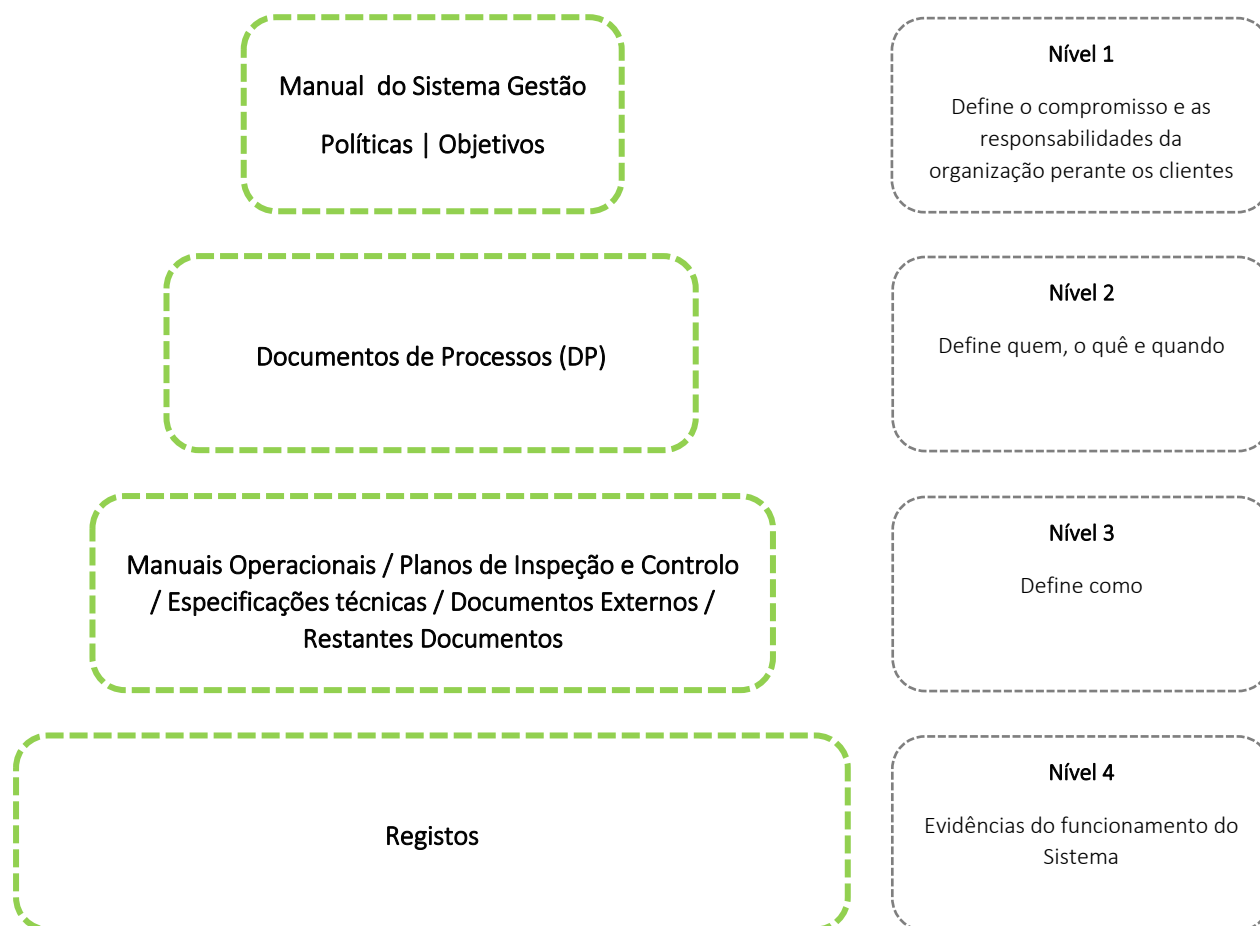
5. ÂMBITO DO SISTEMA DE GESTÃO INTEGRADO

Prestação de Serviços de: Silvicultura, Exploração Florestal, Consultoria na área Florestal, Gestão de Resíduos Sólidos Urbanos, Resíduos Multimateriais, Manutenção e Limpeza Urbana e Manutenção e Limpeza de Espaços Verdes e Construção e Manutenção de Margens Riberinhas e Galerias Ripícolas. Execução de Projetos de Infraestruturas Elétricas, Cartografia, Levantamento Cadastral, Constituição de Servidões e Topografia.

6. APLICABILIDADE DE REQUISITOS

Considera-se que todos os requisitos das normas de referencia são aplicáveis ao sistema de gestão integrado da Ecorede

7. DOCUMENTAÇÃO DO SG



8. POLÍTICA DO SISTEMA DE GESTÃO

MISSÃO

Temos como ambição a Criação de Valor para todas as partes interessadas, o crescimento sustentado e consolidado contribuindo e implementando uma cultura de sustentabilidade económica, bem como apostar na qualidade, simplicidade e eficiência dos nossos serviços.

VISÃO

Ser um dos líderes nos mercados em que operamos, com níveis de excelência, superiormente reconhecidos pelos nossos Clientes.

VALORES

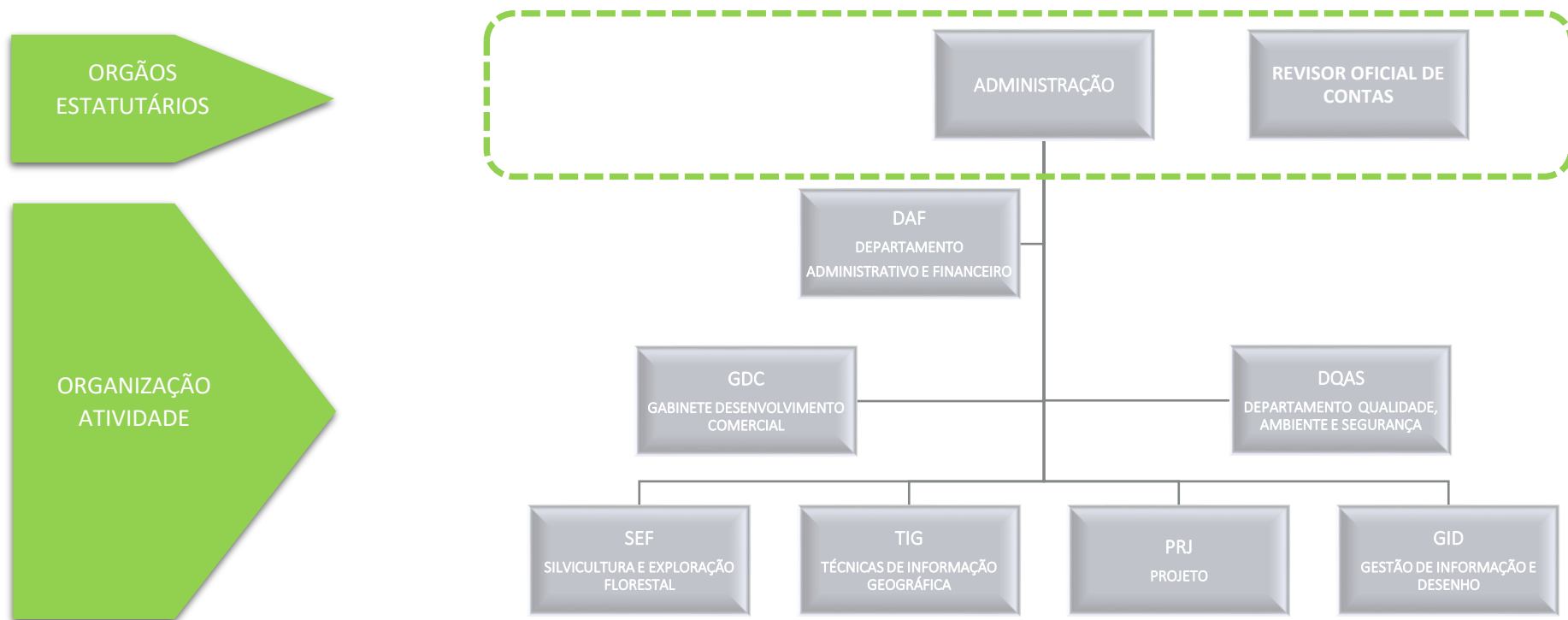
Confiança	Credibilidade
Rigor	Integridade

PRINCÍPIOS DA POLÍTICA

1. Contribuir para a sustentabilidade e satisfação de todos as partes interessadas, potenciando a sua participação nas decisões, processos e ações de melhoria continua.
2. Prestar serviços cumprindo todas as exigências com responsabilidade, profissionalismo e proatividade.
3. Considerar todas as partes interessadas e seus requisitos, cumprindo com toda a regulamentação, normalização, legislação e obrigações de conformidade aplicáveis ao sistema de gestão da qualidade, ambiente e de segurança e saúde no trabalho.
4. Consciencialização continua para proteger o ambiente, prevenir poluição, mitigar riscos e impactes ambientais significativos.
5. Fornecer todos os recursos técnicos e humanos para a identificar os perigos na segurança e saúde no trabalho, avaliar os riscos, seu controlo e mitigação hierarquizada.
6. Prevenir sistematicamente as não conformidades na prestação de serviço, os incidentes / acidentes na segurança e saúde no trabalho e os acidentes ambientais.
7. Cumprir com os requisitos dos sistemas de gestão de qualidade, ambiente e de segurança e saúde no trabalho e melhorar continuamente o seu desempenho através do estabelecimento de objetivos.
8. Desenvolver todo o sistema de gestão no sentido de otimizar e evoluir continuamente de acordo com as necessidades e evolução de todo o contexto organizacional.
9. Cumprimento dos princípios de responsabilidade social de acordo com o nosso código de ética promovendo um desempenho socialmente sustentável.

9. ORGANOGRAMA

A Estrutura Funcional da Ecorede é representada através do seguinte organograma.



10. PROCESSOS DO SG

A identificação dos processos e/ou subprocessos e subsequentes interações encontram-se definidas no seguinte fluxograma.

O nosso Sistema de Gestão prevê a utilização de documentação técnica ao nível operacional e SST/AMB dos nossos clientes conforme exigências contratuais.

